



Contexte

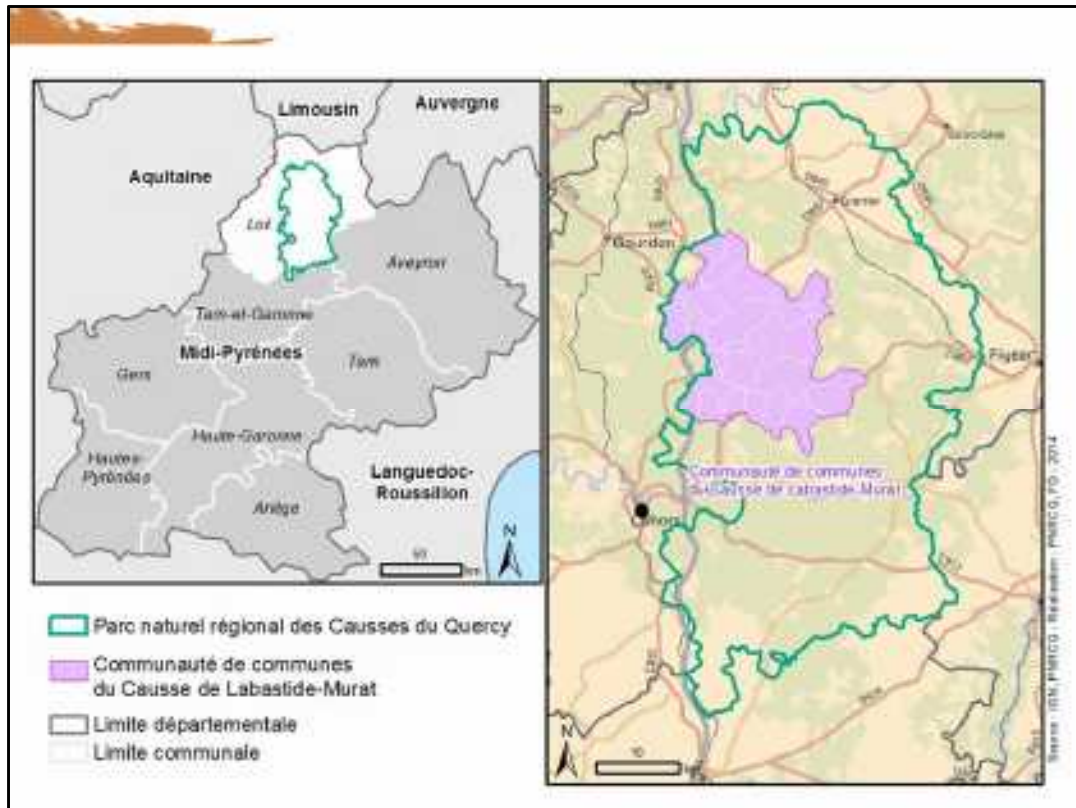


- * Appel à projet du ministère
- * Une nouvelle Charte
- * Une Communauté de communes en reconfiguration et hors SCoT
- * La présence d'une doctorante en Ciffre

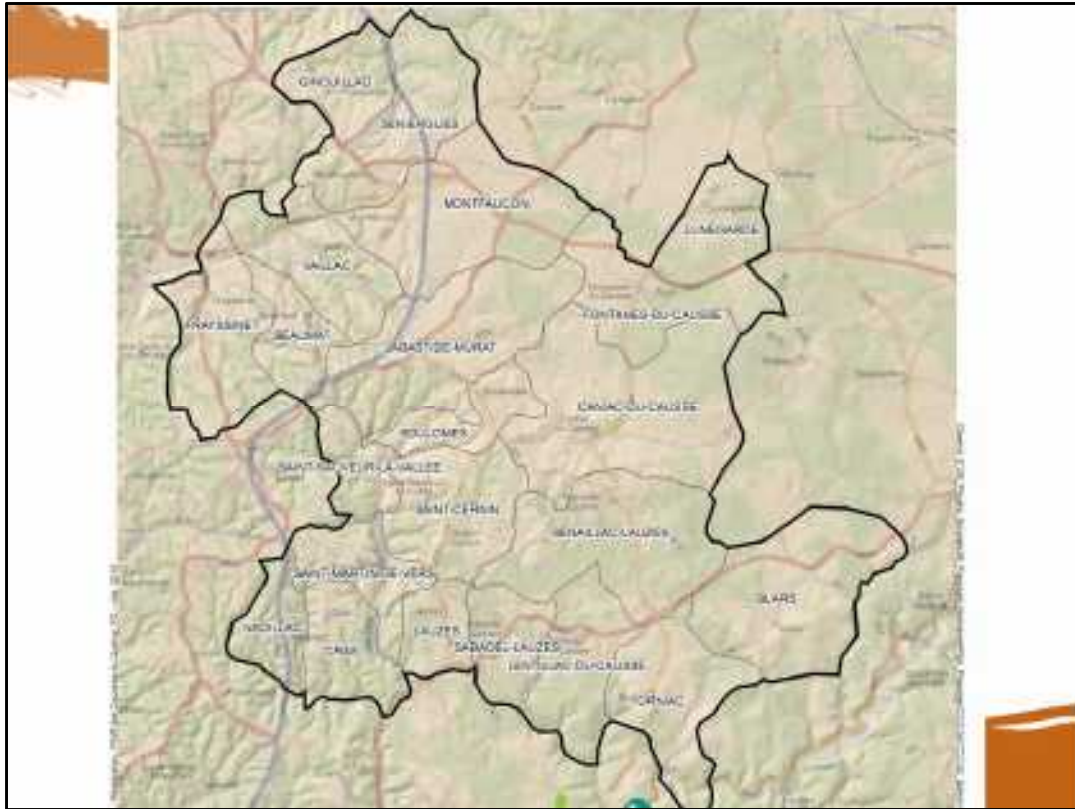


Plan de paysage
Cœur de France

Au cœur de la charte: le paysage, clé de voute du projet de territoire
Et la volonté de décliner de grands objectifs paysagers



Au cœur de la charte: le paysage, clé de voute du projet de territoire
 Et la volonté de décliner de grands objectifs paysagers



Au cœur de la charte: le paysage, clé de voute du projet de territoire
Et la volonté de décliner de grands objectifs paysagers

Motivations

Faire participer, pourquoi ?

- * Volonté (et nécessité) de faire avec les acteurs
- * Prendre en compte la perception des populations
- * Connaître les besoins et réalités du terrain
- * Renforcer la capacité des acteurs (non-professionnels) à intervenir dans l'arène publique
- * Permettre le dialogue et la co-production des projets



Au cœur de la charte: le paysage, clé de voute du projet de territoire
Et la volonté de décliner de grands objectifs paysagers

Obligation de faire avec car le paysage n'est que « *une partie de territoire telle que perçue par les populations, dont le caractère résulte de l'action de facteurs naturels et/ou humains et de leurs interrelations* » (CEP, 2006).
+ résultat d'une multitude d'actions individuelles et collectives.

Motivations

Faire participer, comment ?

- * L'information et la sensibilisation
- * La consultation
- * La concertation
- * La co-décision



Plan de paysage
Côte d'Ivoire

Postulats

- * Une concertation pour mieux connaître la réalité et pour alimenter le plan de paysage - la décision aux élus
- * Une concertation transposable
- * Un groupe de personnes fixes

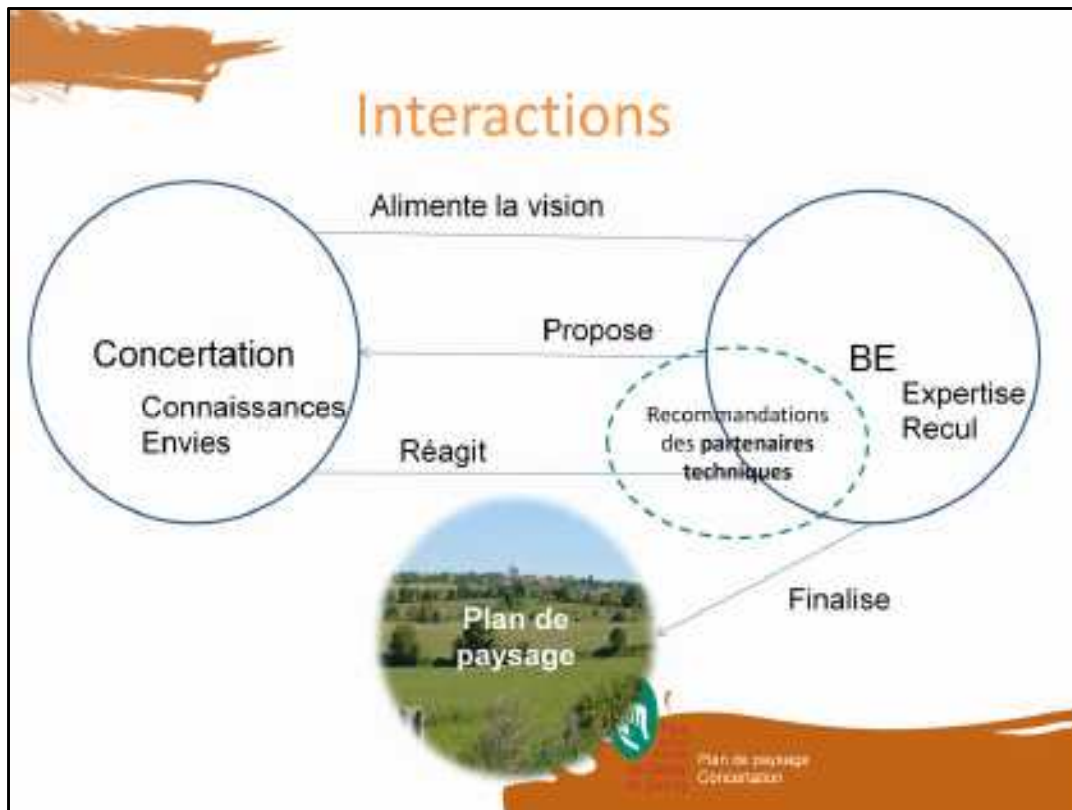


- donc un premier choix des élus: pas de co-décision. Bien annoncé aux gens qui dès lors peuvent choisir ou non d'en être partie prenante.
- Second choix : ne pas profiter de la thèse pour faire quelque chose de très innovant mais rester sur une méthode simple, facilement transposable
- Troisième choix suite aux expériences précédentes: pas une concertation aléatoire et tout public mais un groupe de personnes qui va suivre et avancer avec nous. Au final ce n'est pas moins statistique que 20 pers. Au hasard.

5 niveaux de décision



Parc naturel régional
Corse



En pratique ces allers-retours fonctionnent peu.
 Pose la question de la séparation concertation/étude. Il faut que la structure intégratrice
 soit celle qui anime la concertation.
 Au final c'est ce que nous allons faire.

Objectifs et outils

<p>1. Mettre en évidence l'état des représentations et le niveau d'intérêt des acteurs vis-à-vis de la problématique paysagère.</p>	<p>Balades paysagères Photo-questionnaire (Michelin)</p>
<p>2. Tenir informé, consulter et nourrir l'avancée du projet de cette consultation.</p>	<p>Exposition itinérante interactive Média (presse, blog)</p>
<p>3. Construire de façon collective et partagée des représentations paysagères.</p>	<p>Tréteaux du paysage (Lelli)</p>
<p>4. Échafauder ensemble des solutions.</p>	<p>Jeu de territoire (Lardon) Réunions thématiques</p>



Dans un premier temps, il s'agit de mettre en évidence l'état des représentations et le niveau d'intérêt des acteurs vis-à-vis de la problématique paysagère (consultation). Ainsi nous avons conduit, en direction des élus, une série de 3 balades paysagères et en direction des habitants un photo-questionnaire.

Le second niveau d'intervention consiste à tenir informer (via les médias type quotidien ou blog dédié), consulter et nourrir l'avancée du projet de cette consultation. Ainsi, en amont de la validation de chaque étape du projet (diagnostic, orientation, action) nous cherchons à contrebalancer l'analyse experte (du bureau d'étude) et technique (des chargés de mission du Parc et de la Communauté de communes) par le recueil des réactions de la population via une exposition interactive et itinérante.

En lien avec la première étape qui a mis en évidence la faible qualité et le niveau de la culture paysagère des acteurs, nous considérons que pour parvenir à une participation de qualité, un troisième levier doit être activé : celui de la construction collective et partagée de représentations paysagères (concertation). C'est à travers la mise en œuvre de Tréteaux de paysage (ENFA, et PNRCQ, 2008), permettant d'aborder la question du paysage par des entrées thématiques (agriculture, habitat, énergies, urbanisme) que nous avons amorcé ce travail.

Enfin et car la mise en œuvre d'un plan de paysage nécessite l'élaboration d'un programme d'action et donc une opérationnalité de la démarche, nous avons choisi d'animer un Jeu de territoire (Lardon, 2013) Ce dispositif a l'intérêt de réunir sur un temps court une diversité d'acteurs concernés par le traitement de la problématique paysagère dans leurs pratiques professionnelles ou dans leur rapport plus affectif au territoire. Ce dispositif a pour but de définir des actions à partir d'un diagnostic construit de façon partagé par les acteurs en présence sur la base de leurs connaissances et des informations qui leur sont restitués par l'analyse experte et technique. L'ensemble des dispositifs mis en œuvre en amont du Jeu de territoire à destination du groupe de suivi avaient donc pour objectif de renforcer la capacité des participants à intervenir dans cette nouvelle arène publique.

Retour sur les animations



Balades paysagères

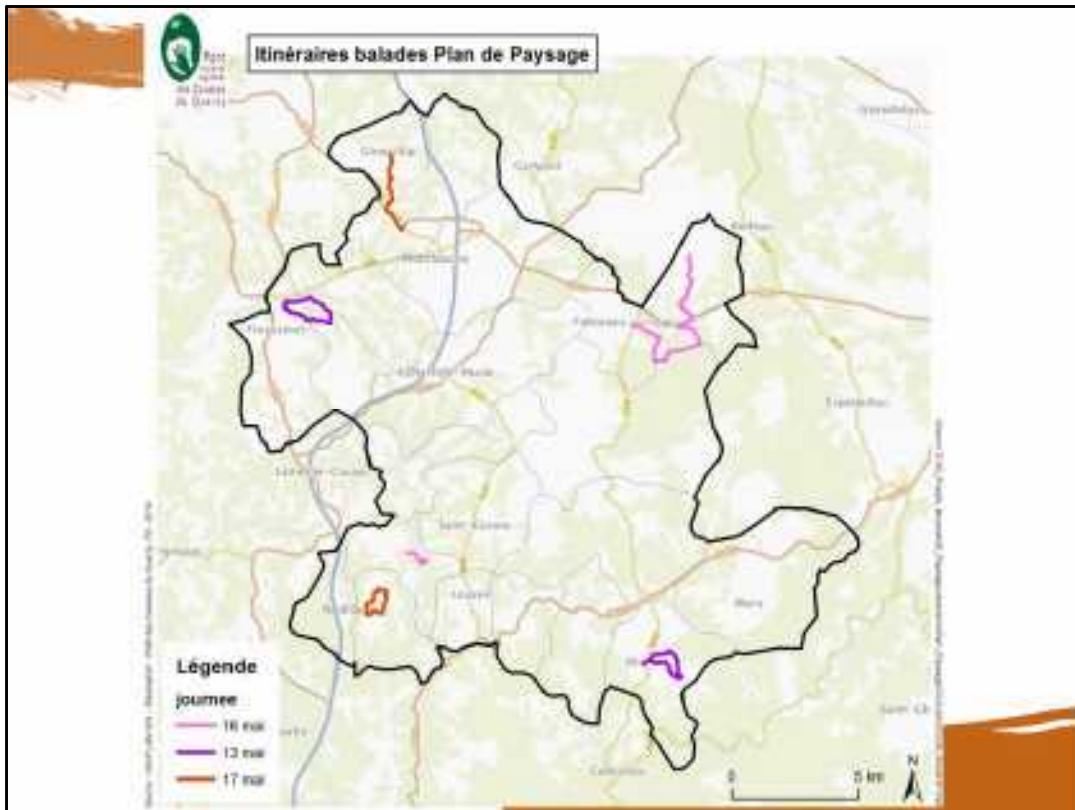
- * Principe : des randonnées de 1h30
- * Public : conseillers municipaux
- * Durée : toute la journée, 2 entités paysagères parcourues
- * Exercice : prendre des photos permettant de décrire le paysage observé ou son évolution ou des éléments qu'on souhaite relever (activité éco par ex)



Suite à ces temps d'animation et à l'analyse de leurs résultats, nous avons pu mettre en évidence que les représentations paysagères des élus étaient stéréotypées, et qu'ils étaient peu sensibles au traitement de la question du paysage sur leur territoire. C'est pourquoi il nous est apparu primordial de travailler plus spécifiquement avec cette catégorie d'acteur, indispensable au portage politique et donc à la mise en œuvre des futures actions développées dans le cadre du plan de paysage

Balades paysagères















Photoquestionnaire

- * Principe : des photos commentées
- * Public: tout public
- * Durée: 1mois1/2 + vernissage
- * Exercice: prendre des photos permettant de répondre aux 5 questions posées



Plan de paysage
Côte d'Ivoire

Photoquestionnaire

- * **Question 1:** Si vous deviez partir d'ici et ne deviez garder que 3 images de votre pays , lesquelles emporteriez-vous ?
- * **Question 2:** Si vous deviez décrire votre pays à un cousin éloigné qui veut connaître les origines de sa famille, que choisiriez-vous de lui montrer ?
- * **Question 3:** Il y a certainement autour de vous des images qui vous choquent, que vous trouvez inacceptables. Photographiez les pires.
- * **Question 4:** L'office du tourisme a besoin de photos pour réaliser un dépliant pour faire la promotion de votre pays . Quelles images proposeriez-vous ?
- * **Question 5:** Dans 15 ans, il y aura sûrement des changements dans votre pays . Photographiez les secteurs qui vous paraissent les plus sujets à évolution.



Ministère du Tourisme
Constantine

Question 1



Paysage vallonné peu urbanisé. Mélange de prairies, de cultures et de bois.

Paysage classique que l'on trouve autour de Labastide-Murat, varié avec de beaux points de vue.

Si vous deviez partir d'ici et ne deviez garder que 3 images de votre pays , lesquelles emporteriez-vous ?



Le Lac bel, le couderc autour duquel s'organise les habitations, les Causseardes témoins d'une activité agricole importante, les laquets qui justifient le nom de Fontanes, du latin Fontanae: Terre bien pourvue en sources

Ces photos représentent les images que j'ai dans mon esprit lorsque j'évoque mon village.

Question 2



Grange à Combescure (Fontanes du Causse)
Elle représente la solitude du causse et son patrimoine rural.

Si vous deviez décrire votre pays à un cousin éloigné qui veut connaître les origines de sa famille, que choisiriez-vous de lui montrer ?



L'Eglise, la fontaine de Pé Planta, le four à pain communal, le Lac Niol entre Fontanes et le hameau de Combescure

L'église, témoin des rassemblement familiaux, les fontaines et lacs qui font la particularité de Fontanes et le four où chaque famille venaient cuire sa tourte remis en activité chaque année le 1^{er} samedi d'août pour le repas campagnard



Question 3



Constructions traditionnelles et bâtiments agricoles modernes.
Peut-on aider à intégrer dans le paysage des bâtiments agricoles fonctionnels indispensables aux activités de production ?

Il y a certainement autour de vous des images qui vous choquent, que vous trouvez inacceptables. Photographiez les pires.



Mur écroulé.
Patrimoine laissé à
l'abandon.

Maison neuve à architecture
non traditionnelle.
Ce type de maison dénature
le paysage. Il serait
souhaitable que les maisons
neuves respectent
l'architecture traditionnelle
du causse.



Question 4



Le château de Vaillac.
Patrimoine remarquable.



Les lacs de Saint
Namphaise (Fontane-
du-Causse).
Cultures et traditions
populaires autour de ces
lacs..



La Braunhie et ses
murets de pierres
sèches.
Savoir faire et paysage
de causse marqueur du
territoire.

Dans 15 ans, il y aura sûrement des changements dans votre pays .
Photographiez les secteurs qui vous paraissent les plus sujets à évolution



Le coudrec , identitaire des villages caussenards avec ses brebis et le village , une belle tourte, de bonnes grillades d'agneaux de nos éleveurs. Pour faire la promotion de notre terroir

Question 5



Abandon de parcelles qui étaient autrefois cultivées ou pâturées. La fermeture des milieux par embroussaillage va changer la biodiversité mais aussi obstruer des points de vue.

L'office du tourisme a besoin de photos pour réaliser un dépliant pour faire la promotion de votre pays . Quelles images proposeriez-vous ?



Ecole de Sabadel Lauzès et car de ramassage scolaire/transport à la demande (fourni par la Mairie de Sénailac Lauzès).
Dans 15 ans s'il n'y a plu de services locales = pas d'écoles locales = pas de ramassages scolaire = pas d'enfants = pas de familles.... qu'un «parc » pour les touristes?

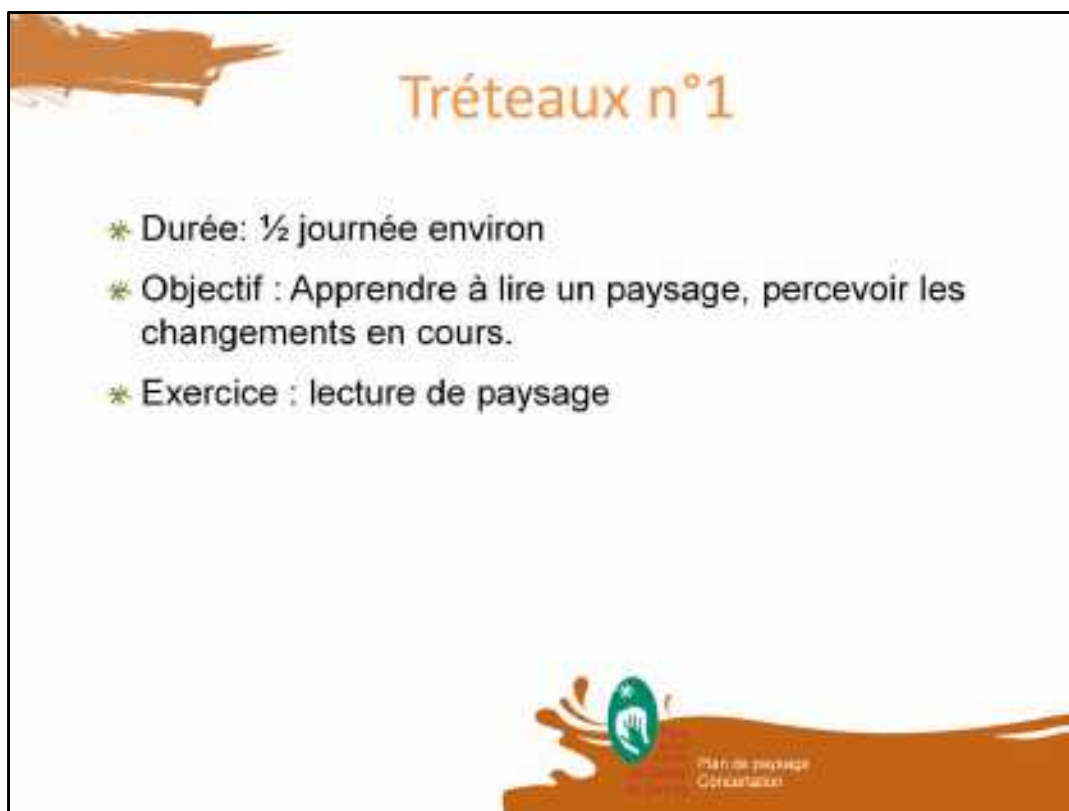
Potager (et potageur!) bio à Sénailac-Lauzès.
Les paysages devraient inclure les Lotois au première plan. L'avenir c'est de manger sein et manger local – et de prendre ça en main nous même!



Les Tréteaux du paysage interviennent comme outil de participation en articulation de la phase 1 « diagnostic » et de la phase 2 « définition des orientations stratégiques » du Plan de paysage.

La démarche de « Tréteaux du paysage » est conçue comme un **processus cumulatif d'apprentissage**, basée sur l'animation de 4 demi-journées de travail collectif.

C'est un espace de rencontre entre un groupe d'acteur hétéroclite, un espace et une problématique. Sur le terrain, les participants sont amenés à aborder une problématique mise en scène par l'intermédiaire d'un scénario. Ils sont mis en situation de réflexion collective et doivent être à l'écoute des connaissances et savoirs des uns et des autres pour produire une évaluation de la situation ou des propositions d'orientations.



Scénario

Les services de l'Etat (DREAL) révisent les Atlas paysagers. Vous êtes sollicités pour décrire le paysage des vallées caussenardes de votre Communauté de communes. L'objectif est de rendre compte de l'organisation spatiale de ce paysage de petites vallées.

Questions posées, consignes données aux participants et timing

En groupe, vous avez 1h30 pour arpenter ce territoire et rendre compte par le dessin et vos commentaires, de l'organisation spatiale de ce paysage de petites vallées et de ses évolutions.

Vous êtes libre d'effectuer le trajet que vous souhaitez mais vous devez passer a minima par 5 des séquences proposées sur la carte IGN. Reportez votre trajet sur la carte.

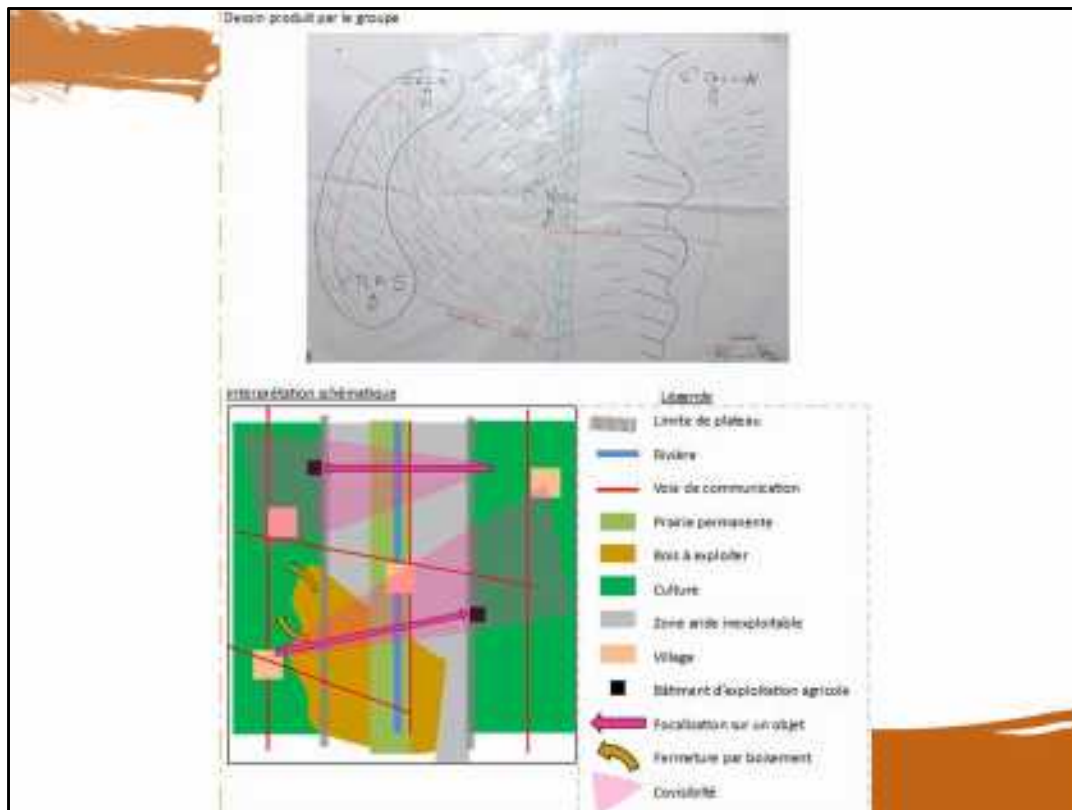
Notez au fur et à mesure de votre déplacement ce que vous observez. Pour cela utilisez la grille inventaire et la carte.

Résultat

Cet atelier a permis de faire découvrir aux habitants l'entité paysagère de vallée que la majorité des participants n'avaient jamais pris le temps de regarder et de comprendre.

Ceux-ci s'attendaient à voir de la pierre, des murets, des moutons, ce n'est finalement pas ce qu'ils ont découvert. Cet atelier a ainsi été une déconstruction

des représentation individuelle et une reconstruction d'une représentation plus collective et partagée de cette entité.



Scénario

Les services de l'Etat (DREAL) révisent les Atlas paysagers. Vous êtes sollicités pour décrire le paysage des vallées caussenardes de votre Communauté de communes. L'objectif est de rendre compte de l'organisation spatiale de ce paysage de petites vallées.

Questions posées, consignes données aux participants et timing

En groupe, vous avez 1h30 pour arpenter ce territoire et rendre compte par le dessin et vos commentaires, de l'organisation spatiale de ce paysage de petites vallées et de ses évolutions.

Vous êtes libre d'effectuer le trajet que vous souhaitez mais vous devez passer a minima par 5 des séquences proposées sur la carte IGN. Reportez votre trajet sur la carte.

Notez au fur et à mesure de votre déplacement ce que vous observez. Pour cela utilisez la grille inventaire et la carte.

Tréteaux n°2

- * Durée : ½ journée environ
- * Objectif : Prendre en compte des interactions entre enjeux paysagers et agricoles. Prendre en compte de la transformation des paysages en lien avec le développement de l'activité agricole. Définir des principes paysagers.
- * Exercice :
 - Q. 1. Lecture du paysage. A l'aide de vos connaissances et de ce que vous pouvez observer, brossez à grands traits les principes d'organisation de cet espace.
 - Q. 2. Proposez 5 critères qui vous paraissent nécessaires de respecter pour maintenir une identité paysagère en lien avec la production d'agneau fermier du Quercy
 - Q. 3. Vous devez choisir où et comment installer un abattoir de 5.000m².



Scénario

Contexte d'effondrement du marché ovin océanique : suite à une crise sanitaire de grande ampleur qui a touché l'Australie et le Nouvelle-Zélande, les cours de la viande d'agneau augmentent. C'est l'occasion d'exporter l'agneau local à l'échelle internationale. Pourtant tout n'est pas si simple, afin de penser ce développement en accord avec la qualité du produit (Agneau Fermier du Quercy) et son rôle important pour le territoire (économique et paysager) une équipe locale est recrutée pour faire un diagnostic et définir des critères paysagers qui s'imposeront dans la structuration de la filière. Une zone de test est identifiée (entre Labastide-Murat et Fontanes-du-Causse) pour concevoir les aménagements nécessaires à ce développement.

Questions posées, consignes données aux participants et timing

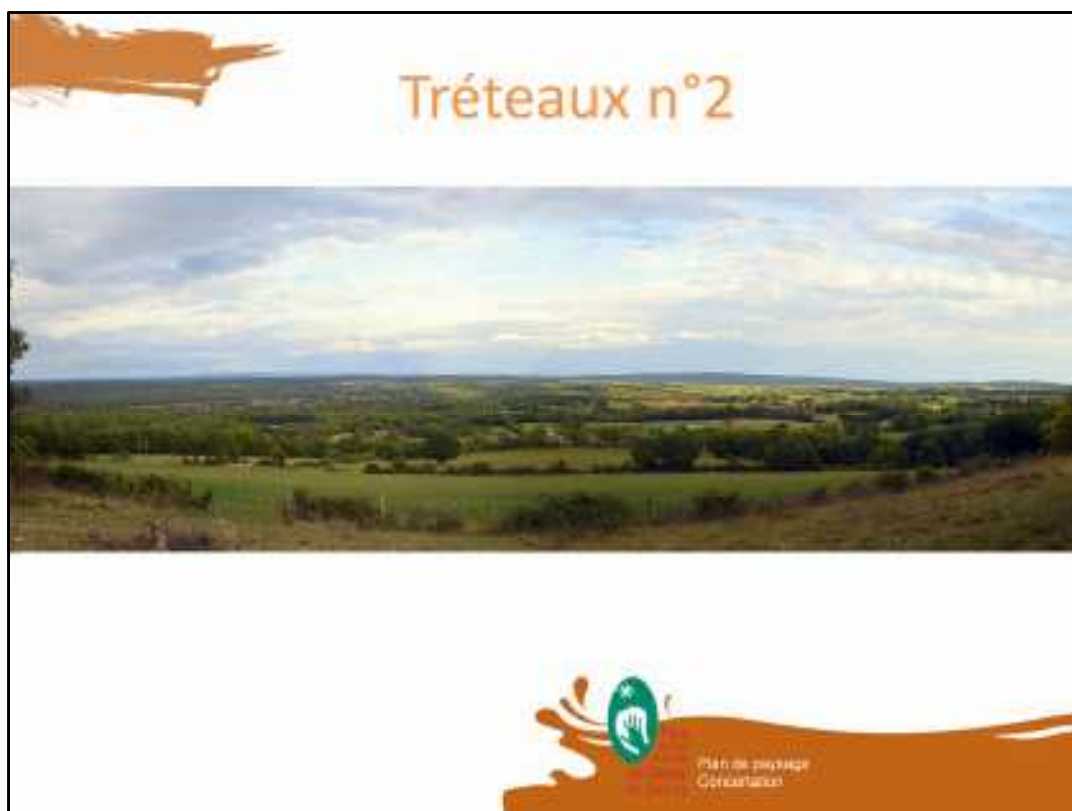
Il faudra penser aux voies de communication, au remembrement des parcelles (qui doivent être supérieures ou égales à 2 hectares), à l'approvisionnement énergétique qui se fera par l'implantation de 5.000m² de panneau solaire. Il faudra prendre en compte les réservoirs de biodiversité.

Proposez votre projet en utilisant un fond vierge, le cadastre ou la carte IGN du secteur.

Résultat

Cet atelier a permis de faire découvrir aux habitants l'entité paysagère de vallée que la majorité des participants n'avaient jamais pris le temps de regarder et de comprendre.

Ceux-ci s'attendaient à voir de la pierre, des murets, des moutons, ce n'est finalement pas ce qu'ils ont découvert. Cet atelier a ainsi été une déconstruction des représentations individuelles et une reconstruction d'une représentation plus collective et partagée de cette entité.



Ce troisième exercice a été réalisé avec les participants afin de leur faire toucher du doigt la difficulté de mettre en adéquation des critères paysagers à respecter et la réalisation d'un projet économique ayant forcément un impact sur le paysage. Tout l'intérêt de l'exercice est de comprendre et de justifier les choix opérés pour mener à bien le projet d'implantation d'un nouveau bâtiment. Il permet de prendre l'habitude de confronter critères paysagers et enjeux de développement dans la perspective des orientations qui seront proposées dans le plan de paysage.

Tréteaux n°2

1. Maintenir un paysage de mosaïque : avec des bois, des landes, des pelouses, etc.
2. Garder un paysage ouvert. Pas d'obstruction à la vue.
3. Produire un habitat regroupé.
4. Conserver des exploitations agricoles à taille humaines et réparties sur le territoire.
5. Préserver le patrimoine naturel et la biodiversité.



Après avoir fait des propositions individuelles sur post-it. Une discussion collective a eu lieu pour ne retenir que 5 critères.



Tout les groupes (sauf 1) ont décidé d'installer l'abattoir, bâtiment imposant, sur un « point bas du paysage », en fond de combe. Soit pour le « planquer », soit pour profiter de la proximité de bonnes terres. L'ensemble des propositions insistaient sur le fait d'installer l'abattoir à proximité du réseau routier déjà existant.

Deux postures différentes ont été adoptées dans le redécoupage des parcelles. L'exercice imposait la constitution de 5 parcelles supérieures ou égales à 2 hectares. Deux groupes ont favoriser le regroupement de ces grandes parcelles autour du bâtiment alors que les deux autres ont préféré éclater ces grandes parcelles en l'intégrant à la mosaïque d'espaces repérés lors du premier exercice.

Tréteaux n°3

- * Durée : une soirée
- * Objectif : Provoquer une réflexion et un débat sur l'intégration du nouveau bâti dans l'organisation de base du paysage. Approfondir la formulation de critères paysager pour faciliter le passage à des prescriptions dans le plan de paysage. Définir les enjeux paysagers du territoire.
- * Exercice :
 - Qualifier ce qui « fait local » et ce qui « s'intègre au paysage » à partir de l'analyse visuelle de photographies de bâtiments (majoritairement d'habitation) prises sur le territoire de la CCCLM.
 - Discuter avec les autres participants au cours de remue-méninges thématiques pour dégager des enjeux.



Q. 1. Exercice en 2 groupes. Sur la base de la série de clichés présents sur la table, identifiez les éléments qui favorisent ou non l'insertion paysagère des constructions. Identifiez également les éléments qui favorisent leur inscription dans une identité locale.

5 éléments maximum pour chaque entrée.

Q. 2. Décidez collectivement de critères d'insertion paysagère. Décidez de critères d'identité locale. Ceux-ci peuvent être redondants.

Votez individuellement par des croix devant les critères inscrits au propre sur les feuilles qui sont affichées. Vous pouvez répartir 6 croix pour chaque typologie de critère de la façon dont vous l'entendez.

Q. 3. Etablir les enjeux paysagers de la Communauté de commune en réfléchissant par thème:

- 1) Agriculture.
- 2) Environnement /biodiversité : milieux naturels, énergie, transports, risque incendie.
- 3) Architecture-Urbanisme.
- 4) Tourisme-Culture.

Les participants circulent de table en table (où il y a un animateur par table). A chaque fois, ils forment des groupes de 4, mais ces groupes changent à chaque changement de table. 10 minutes de brainstorming par table. Restitution

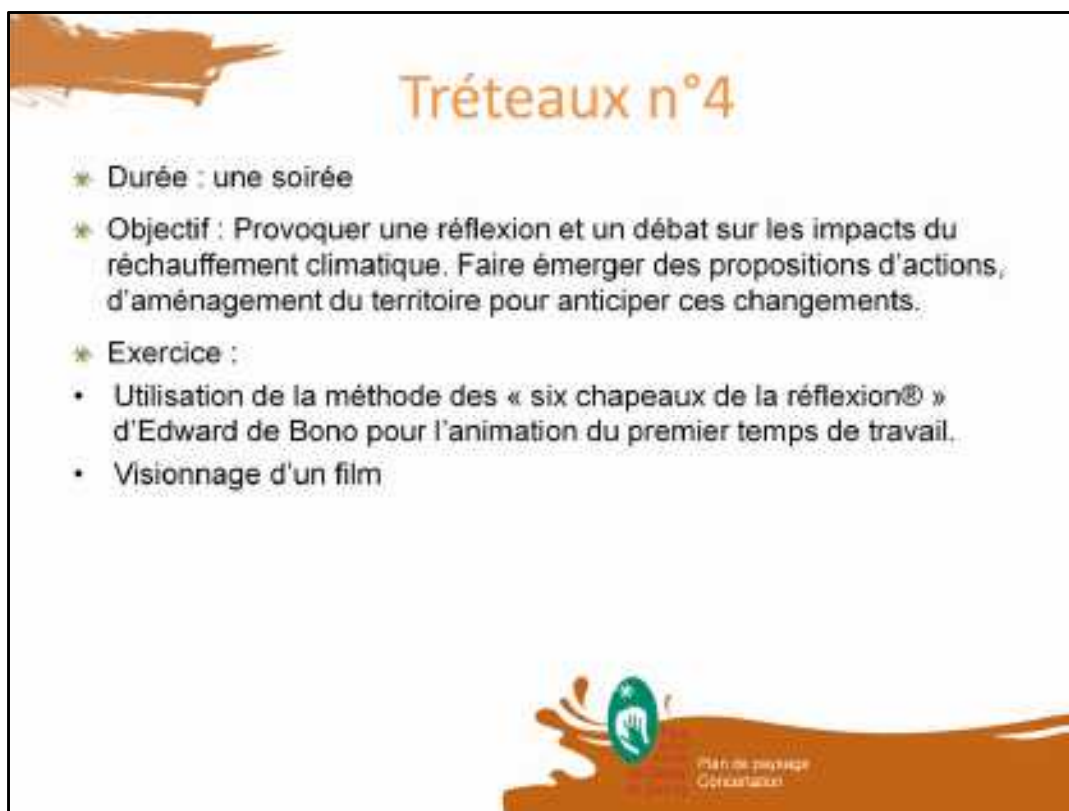
collective par les animateurs.

Critère	Nbre de voix
Implantation en lien avec l'espace public et le bâti environnant, la géomorphologie. Placement sur le terrain : semi-enterré, en bord de parcelle, pas sur terrain nu. Question du lien social.	12
Style architectural d'une autre région (maison provençale).	8
Petit patrimoine environnant la construction (muret, cazelle, ciède, ferronnerie, lac, puit).	6
Imitations « pseudo-quercynois » à bannir.	5
Végétation locale (chêne pubescent, haie champêtre, érable de Montpellier, vergers, lilas) à préserver ou à planter.	5
Zone de transition entre habitat et campagne à maintenir. Limite de la parcelle peut visible.	4
Utilisation des matériaux du paysage (dont pierre, terre, bois, agrégats locaux, ferronnerie). Couleur d'enduits.	4
Toiture (pente, couverture, couleur, demi-croupe, tuile plate)	4
Formes et proportions (hauteur/largeur) du bâti et des ouvertures. Proportion mur/toiture 1/3 ; 2/3. Détails architecturaux (coyaux, demi-croupe, encadrement, volets, épi de faitage). Pigeonnier lucarne. Favoriser l'insertion des constructions par un travail sur les abords : clôtures en murets de pierre, portails en fer forgé, végétaux. Matériaux inadaptés « pas d'ici » : tuiles trop grande, cripi. Couleur criarde (rouge)	22

Critères d'appartenance au territoire

Critère	Poids de vote
Inscription dans la logique d'extension du village ou du positionnement « traditionnel » des constructions par rapport au relief. Constitution des hameaux.	7
Choix d'un respect de l'identité culturelle ou d'une rupture franche.	7
Regroupement du bâti / densité de l'habitat. Intégration à une trame bâtie déjà existante.	5
Traitement des abords-clôture et accès. Hais, murs, grillages.	4
Respect de la topographie. Implantation perpendiculaire ou parallèle aux courbes de niveau; adaptation à la pente. terrassement limité à l'emprise de la maison, pas de remblais.	4
Utilisation des matériaux du paysage. Mixité entre végétal et minéral.	3
Présence de végétation locale.	3
Mixité des bâtiments en terme de dimension, forme, hauteurs = regroupement en hameaux.	3
Patine (grisement, lichens). Couleurs d'enduits, façades des bâtiments agricoles.	3
Présence d'un cadre/d'un environnement qui participe de la silhouette du village et forme un fond.	52
Couleurs locales (gris, marron, rouille, brun pas agressif).	
Existence de transitions/d'espaces tampon entre secteurs.	
Eviter la covisibilité.	
Construction enfoncée dans le sol.	
Taille raisonnable du bâti.	

Critères d'insertion paysagère



Ce quatrième tréteau est organisé suite à la demande des membres du groupe de suivi.

La méthode des 6 chapeaux est une méthode permettant de passer de styles de réflexion habituels à une vue plus complète de la situation. Ainsi chacun des participants doit utiliser le mode de pensée relié au chapeau suivant l'ordre : neutralité, émotion, optimisme, jugement négatif, créativité, organisation.

Question générale : Comment pouvez-vous vous mobiliser pour préparer le territoire aux changements induits par le réchauffement climatique ?

I] Quels sont ces changements ?

Chapeau Blanc : 10minutes

II] Quelles expériences connues ici ou ailleurs ? Quelles actions d'aménagement ou de sensibilisation pourrions-nous mettre en place ?

Chapeau Blanc : 10minutes

On redémarre le tour des chapeaux. 7 minutes par chapeaux.

Blanc, rouge, jaune, noir, vert, bleu.

Chapeau bleu : Peut-on faire une proposition écrite ?

Tréteaux - bilan

- * en positif + : un groupe qui se forme, une habitude de travail, une dizaine de personnes qui se prend au jeu, une montée en compétence et une entrée progressive dans le projet. Pour l'animateur, une facilité de mobilisation.
- * en négatif - : faible connaissance du territoire, faible capacité à « proposer », pas de montée en responsabilité, un délitement de la participation, jeux de rôles peu appréciés.
- * retour d'expérience: prévoir plus d'inscrits que souhaité, passer assez rapidement au concret, ne pas s'attarder sur l'apprentissage, trouver des éléments de responsabilisation (budget?), mieux positionner les délégués.



Les apports pour l'élaboration du plan de paysage.

On a pu constater que les « Tréteaux du paysage » ont favorisé l'appropriation du projet et la capacité des participants à prendre part à la construction du projet, notamment lors du Jeu de territoire où ils étaient nombreux et actifs.

Lors de ces animations nous avons pu prendre conscience de la relative méconnaissance générale du territoire par les participants et donc la nécessité de partager les points de vue sur l'hétérogénéité des espaces paysagers qui composent la Communauté de communes. Les Tréteaux ont permis de faire naître une nouvelle observation attentive des participants sur leur territoire. Cela leur a permis d'ouvrir des perspectives comparatives entre leur environnement direct, leur paysage quotidien et leurs entités paysagères d'appartenances qui composent le paysage de la Communauté de communes. Ainsi l'articulation des différents Tréteaux, sur une période de cinq mois a favorisé le passage d'une connaissance et représentation très locale (communale) des paysages à une connaissance plus large à l'échelle de la collectivité.

Progressivement on a pu constater que les participants appréhendaient la « composition des paysages » tant matérielle qu'idéelle, en tant qu'élaboration de sens. Ainsi s'est dégagé la force du lien entre activité agricole, population locale et composition des paysages ruraux de cette Communauté de communes. Lors du troisième Tréteaux, les participants ont définis un ensemble d'enjeux et de critères d'insertion paysagères, qui ont pu être en partie repris dans le travail

du bureau d'étude.

Le jeu de territoire

- * Principe : une journée pour définir des scénarios d'évolution du territoire et des actions
 - * Public : tout public
 - * Durée : 1 journée
 - * Exercice :
- 3 temps :
- temps 1 : lecture de fiches de diagnostic, sélection des dynamiques pertinentes/à retenir et spatialisation
 - temps 2 : sélection de post-it enjeux et localisations
 - temps 3 : dessin d'un scénario caricatural du territoire à 30 ans
 - temps 4 : sélection et création d'actions possibles pour atteindre ou éviter le scénario



Production intéressante en un temps bref mais très « territoire » et insuffisamment paysage.

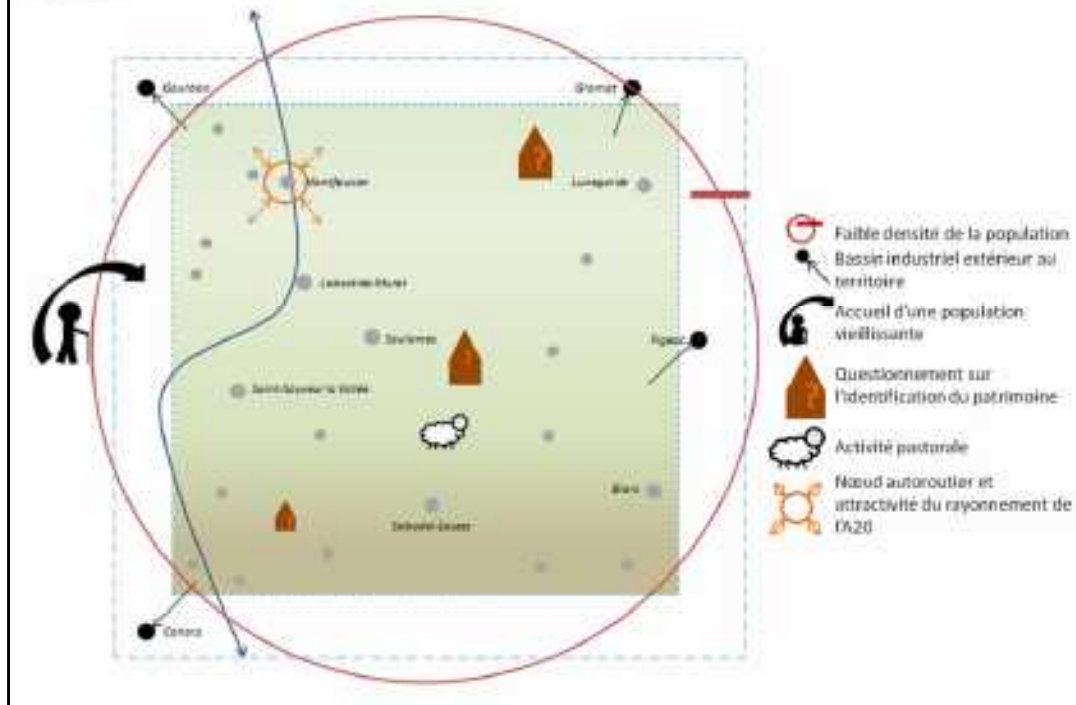
Scénarios intéressants mais qu'il aurait fallu combiner et « valider » pour définir des scénarios à éviter et d'autres vers lesquels tendre.

Un gros travail préparatoire, bien utile, qui fait gagner du temps et de la créativité.

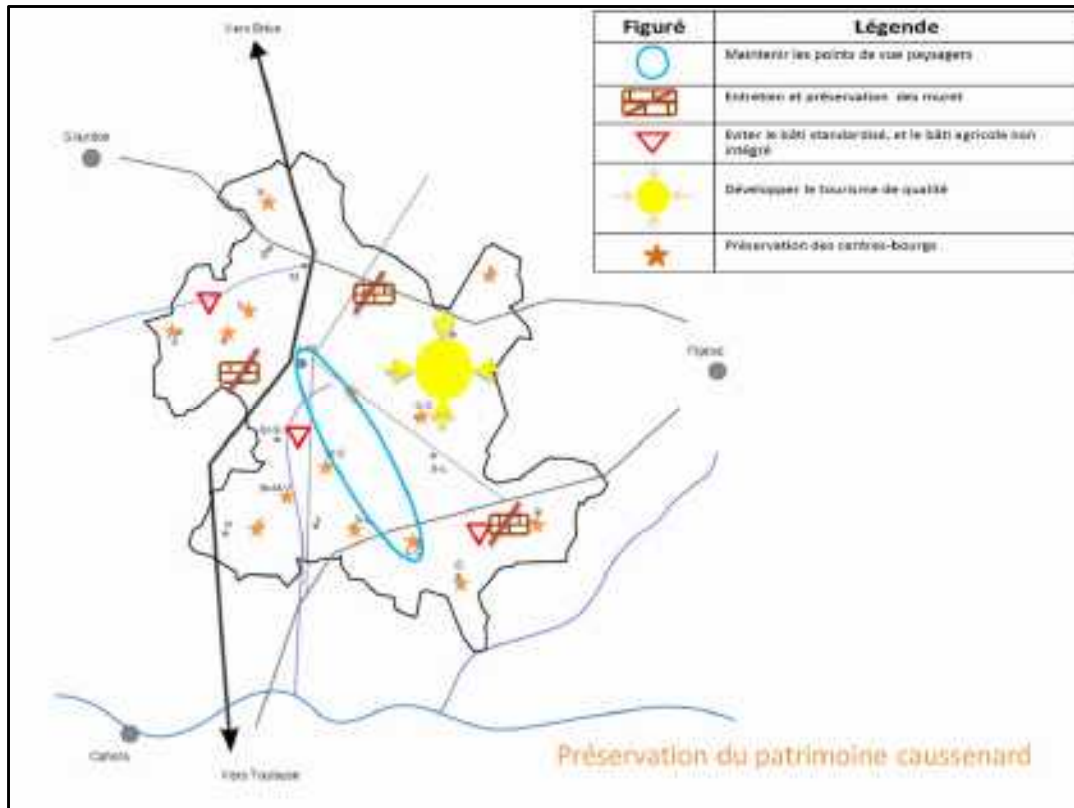
Un temps de diag à plus approfondir pour enrichir les connaissances individuelles?

Toujours cette question de la gestion de groupe : être directif ou pas, donner de la place à tout le monde.

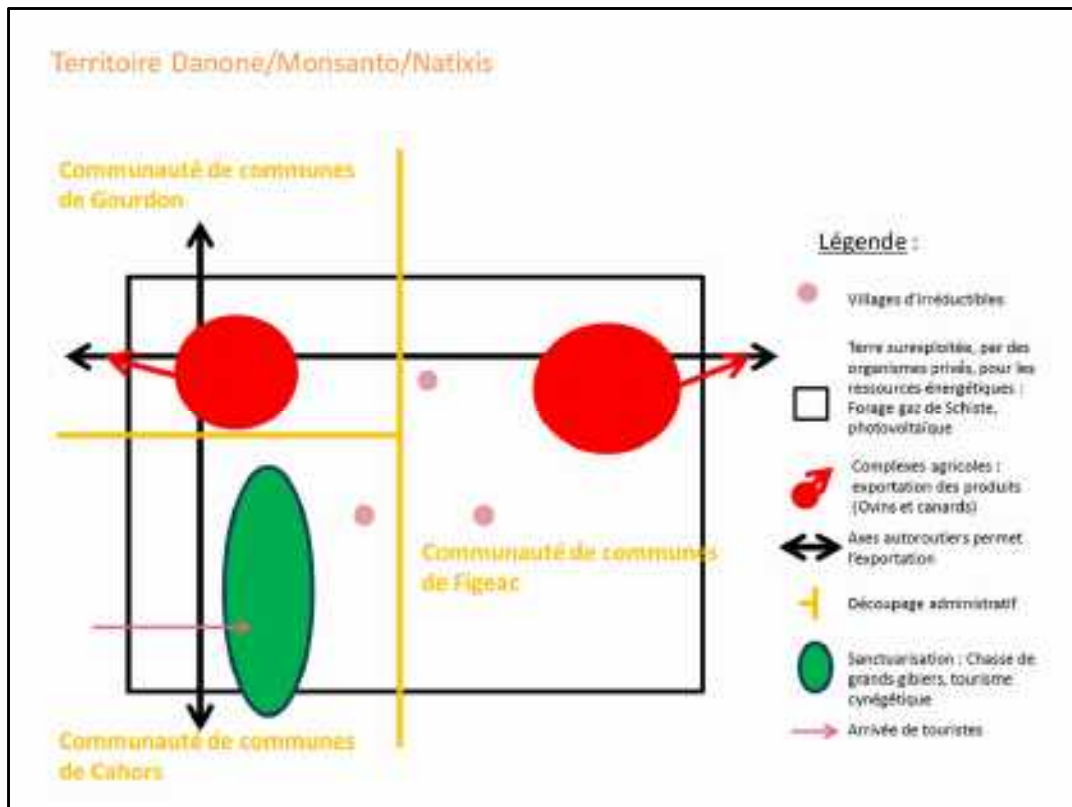
Le Causse : un patrimoine à préserver, des dynamiques contrastées, un potentiel à valoriser



Temps 1 : dynamiques territoriales



Temps 2 : les enjeux



Temps 3 : les scénarios

En 2045, il n'y a plus de Communauté de communes du Causse de Labastide-Murat. Il y a eu un redécoupage administratif, et la communauté de communes a été divisée en trois parties.

Il n'y a presque plus d'habitants résidents à l'année. Il n'existe d'ailleurs plus que deux immenses complexes agricoles sur le territoire : une exploitation de 100 000 ha pour les ovins autour de Lunegarde, et une autre aussi grande pour l'élevage et le gavage de canards autour de Montfaucon.

Remplaçant tous les anciens, abandonnés, il y a eu création de trois nouveaux villages, où vivent de manière alternative quelques irréductibles villageois.

Une utilisation abusive du territoire a lieu, liée à la production d'énergie par les grands groupes cités dans le titre (Danone, Monsanto et Natixis). Ils ont procédé à des forages pour le gaz de schiste sur tout le territoire, et toute la zone non-utilisée par l'agriculture est dédiée à la production d'énergie solaire, avec des panneaux photovoltaïques.

Les vallées du Vers et la Rauze se sont transformées en zones forestières, où le loup est réapparu. Ces vallées sont des zones sanctuarisées.

Conclusion :

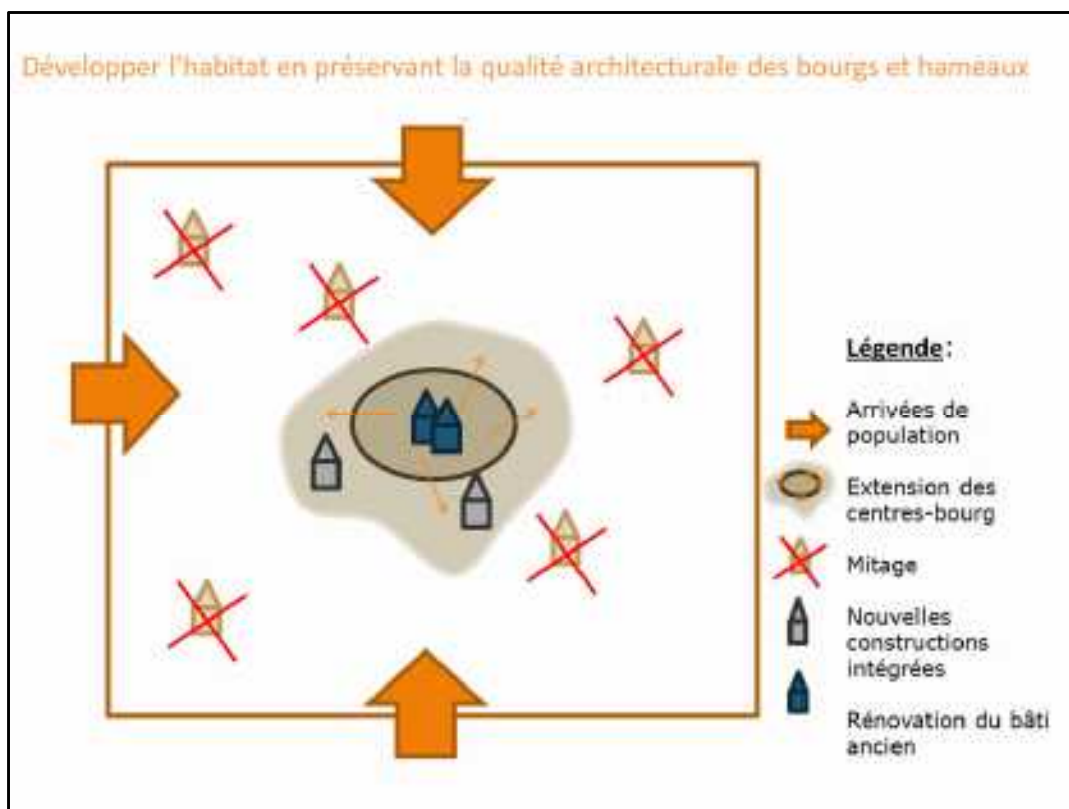
Pour résumer, les quatre scénarios expriment la peur des acteurs de disparaître. Cette peur nourrit une volonté de résistance, de résilience, qui peut se traduire par la tentation du repli sur soi comme par la fuite en avant dans l'ouverture vers

l'extérieur. Les craintes des acteurs d'une désertification et d'une dévitalisation concomitante du territoire ressortent fortement. Pour y répondre, ils expriment leur volonté d'accueillir de nouveaux arrivants, d'assurer un bon maillage du territoire en services et d'éviter une trop grande spécialisation fonctionnelle des espaces.

Derrière cette peur des acteurs de disparaître, se profile également leur peur qu'à tout le moins le « bien-vivre » du territoire ne disparaisse. Les acteurs expriment en ce sens leur attachement à la trame des villages, à leur patrimoine naturel et bâti, de même qu'à des pratiques agricoles qui continuent d'entretenir le paysage et de préserver sa beauté. Il ne s'agit donc pas que de réussir à perdurer, mais également de préserver un mode de vie.

Pour faire vivre ce territoire, les principales activités qui ressortent, et ressortent fortement, sont les mêmes que celles repérées pour les dynamiques du territoire : agriculture et tourisme. La question d'autres formes d'emploi émerge à travers la fibre optique (télétravail). Les axes routiers, importants pour cette vie du territoire, ne sont compris que face à l'autoroute. Il s'agit de faciliter la circulation intérieure et d'équilibrer les circulations vers l'extérieur.

Ainsi, la Communauté de communes du Causse de Labastide-Murat recherche son unité, et son autonomie face à l'extérieur. Les quatre scénarios font transparaître ce désir de cohérence et d'émancipation, pour un territoire qui est espéré territoire de vie, territoire équilibré et vivant, animé par ses habitants.



Temps 4 : les grandes orientations stratégiques

Ont été faites enjeux par enjeux

Les enjeux que les acteurs ont énoncé sont au nombre de sept, il s'agit de : la mobilité, l'habitat, l'agriculture, l'énergie, l'eau, le développement socio-économique local et enfin la valorisation des ressources sylvicoles.

Une synthèse schématique de toutes les actions a été réalisée par les étudiants.

Travailler sur les actions

- * Une proposition par le BE
- * Travaillée sur table en comité technique, avec l'équipe du Parc, par les techniciens du PPP et avec le groupe de suivi
- * 4 réunions thématiques avec les acteurs directement concernés. ½ journée par thème.
- * Reprise par le BE



Une démultiplication des temps de travail pour tendre à l'exhaustivité.

Un choix de travailler avec des acteurs reconnus, discutable et entraînant une faible participation.

Une vraie difficulté à produire et à inventer de la part des acteurs. Surtout, impossibilité d'aller sur du concret et de la mise en œuvre opérationnelle

Grosse déception du groupe de suivi: participation en berne et propositions très faible.

Pourquoi? Durée? Animation? Enjeux? Perspectives? Un manque de dessins, schéma, graphisme pour intéresser?

Travailler avec les élus

- * Au démarrage, un premier temps sur table. Identification des enjeux
- * Les balades paysagères
- * Des réunions régulières d'information avec la commission aménagement
- * Le comité de pilotage
- * Un travail sur les points de vue



- * Un travail d'identification puis de priorisation des actions



Travail prioritaire et assez mobilisateur.

Peuvent jouer un rôle relais en milieu rural (point de vue, petit patrimoine) à partir du moment où l'on est sur des choses concrètes et qui les intéressent.

Questions des conseillers municipaux, comment les associer?

Se contenter des élus pour faire un travail participatif?

Le lien au PLUI a bien fonctionné.

Numéro du point de vue : 1

Commune : Ginouillet

Type de valorisation : Immeuble rural Immeuble patrimonial Site de lecture



Description observation

Le point de vue offre la vue d'un chemin qui permet d'observer Ginouillet en entier.



Échelle :



Le point de vue est :

Forcive Visible sur plusieurs centaines de mètres

Le point de vue est visible sur :

une route un chemin à l'écart

Le point de vue nécessite des travaux d'aménagement, d'entretien...

Numéro du point de vue : 3

Commune : Séniergues

Type de valorisation : itinéraire routier itinéraire pédestre table de lecture



Exposition mobile et interactive

- ✦ Des panneaux complétés au fur et à mesure
- ✦ Des outils pour pouvoir réagir et compléter
- ✦ Une itinérance

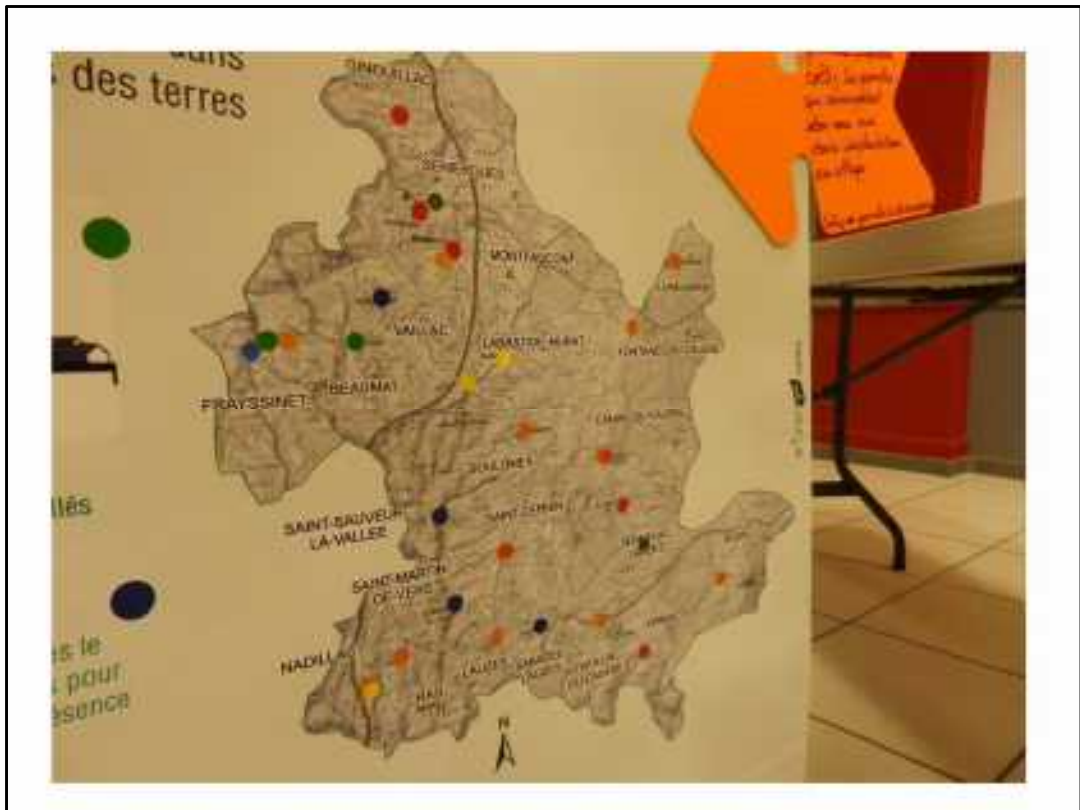


Outils: post-it, carte où écrire les limites, carte avec logo à punaiser, gommettes!

Bilan: photo marchent très bien. Gommettes aussi mais attention au vocabulaire!! Et donc à l'interprétation. Inutile de laisser trainer l'expo, cibler les temps forts du territoire. Essayer d'adapter le graphisme, plus pratique, mais moins de 3D...













Avec votes en ligne



Participation et paysage

- * en positif + : une mobilisation tout au long du programme, de nombreux outils testés, un plan de paysage qui « colle » aux attentes et aux enjeux de ce territoire, une thématique présente dans les esprits, diverses possibilités de s'impliquer.
- * en négatif - : beaucoup de questions demeurent, une participation limitée et perte en ligne, un BE absent, des compétences insuffisantes, une évolution des points de vue?, une difficulté à naviguer entre grands principes et leur matérialisation. Et la suite?
- * retour d'expérience: la communication! La durée. La qualité des productions. Les moyens humains! Etre plus humble. Pb de compétences. Partir d'une demande. Position de l'animateur à revoir. Travailler en aval. Mieux définir les rôles à postériori et la suite ?



Questions qui demeurent: Comment on mobilise les gens? Comment on les garde? Faire court ou faire long? Comment on les fait travailler concrètement = produire = créer sur des thèmes ni très généraux, ni très concrets comme ça (différent de créer une place ou de dire le développement éco que l'on souhaite).

Le paysage reste une notion difficile à appréhender, faut-il ne pas en parler pour en faire?

Retour d'expérience: la qualité des productions: dessins, carte et la capacité d'en faire à volonté peut faciliter la concertation et nous a fait défaut

Au final nous allons choisir quelques actions très concrètes (citer ferme, concours jardin, exploitation collective, etc.).

Pb des moyens: humain mais aussi matériels (peut-on encore faire de la concertation?).

Humilité et réalisme: on en attend peut être trop.

Il faudrait faire de la sensibilisation sur les paysages puis voir si une demande émerge alors seulement faire quelque chose, plan de paysage trop parachuté?

Au final qu'apporte la participation concrètement? C'est une exigence morale. Si on partait juste sur l'expression des gens ça vaudrait quoi (cf ecobarri) mais dès qu'on fait monter en compétence, on pilote et alors qu'écoute-t-on des gens? Mettre l'animateur de la concertation au centre de la production. Le séparer quand même du paysagiste. On se concentre beaucoup sur l'amont de la concertation mais aval essentiel pour en tirer quelque chose: pb de temps encore.

La suite reste très incertaine: pb temps, moyens, mobilisation, légitimité. On a toujours du mal à faire que les gens s'emparent, mais de quoi? Comment?

Au final la difficulté c'est le manque de recul: des chercheurs !



